

MASSIFS D'ESNEUX : FOUR A CHAUX + HAM

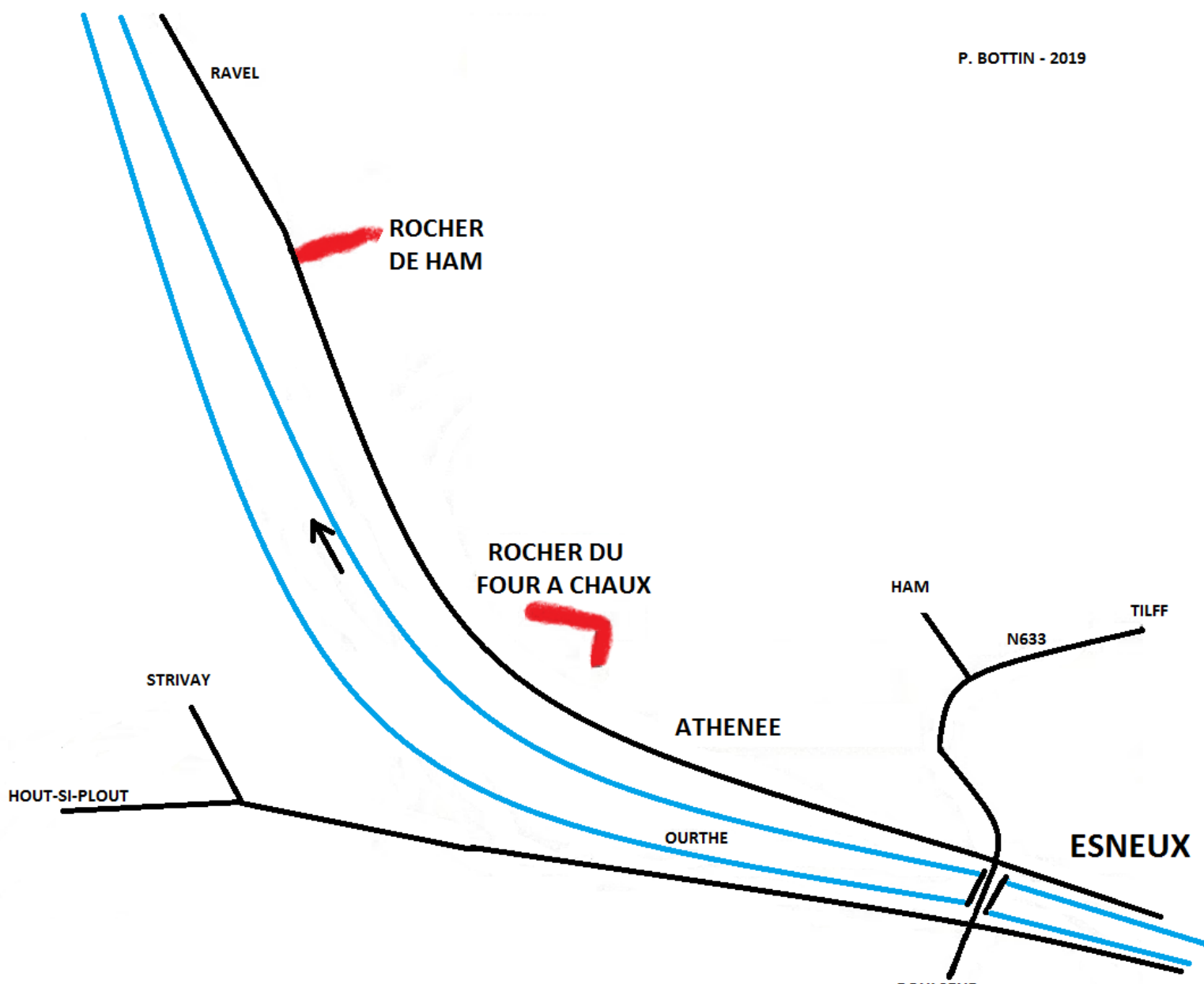
ROCHER DU FOUR A CHAUX

Situation et accès :

Belgique, Région Wallonne, Province de Liège, Esneux

IGN 49/ 1-2, coordonnées : 50°32'07.1"N 5°33'28.6"E

Du pont d'Esneux rive droite, suivre la rue de l'Athénée sur 700 mètres vers l'aval, jusqu'à la station d'épuration. Ici, suivre un bon chemin qui monte à droite et conduit à l'aire de la carrière.



Règlement :

L'entièreté du massif est gérée par l'Union Belge de Spéléologie. Toute activité autre que l'escalade ainsi que toute activité de groupe doit être autorisée par l'U.B.S.

Toute activité de groupe doit impérativement être précédée d'une demande d'autorisation. Le responsable du groupe doit se munir de son autorisation écrite sur le site le jour de son activité afin de pouvoir justifier sa présence.

Les **rappels ludiques**, sont toujours **interdits** (à l'exception des cordées «normales » qui redescendent la paroi).

Veillez respecter l'équipement et le travail d'entretien, respecter les autres cordées, la faune et la flore ainsi qu'emporter vos déchets afin de garder les lieux accueillant pour tous.

Il est obligatoire de porter des chaussons d'escalade ou à défaut, des chaussures légères de sport. Le port de chaussures de rando, combat-shoes, bottes... est interdit, cela afin d'éviter la dégradation du rocher.

Le port du casque est conseillé, nul n'est à l'abri d'une prise qui casse ou d'un caillou qui tombe. L'usage de la Magnésie est également déconseillé.

Les demandes d'accès et le règlement complet, s'obtiennent à l'UBS, Avenue A. Procès, 5 - 5000 Namur 081/ 23 00 09

AVERTISSEMENT

L'escalade est une activité " **à risques**" le participant non encadré par une personne compétente doit estimer **lui-même** les risques qu'il prend en s'engageant dans une voie et est donc seul responsable de sa propre sécurité.

D'office les grimpeurs déchargent le propriétaire et le gestionnaire du site de toute responsabilité d'un éventuel accident et de ce qui pourrait résulter de la fréquentation du site et de la pratique de l'escalade.

Comme dans l'ensemble de nos massifs, vous fréquentez ce site sous votre entière responsabilité.

Le grimpeur autonome est seul responsable de sa propre sécurité, voire de celle des autres par la mise en danger d'autrui.

Tout renseignement, conseil ou toute aide, ne dispense pas celui qui les reçoit ou les utilise d'évaluer les risques auxquels il peut s'exposer suite à son engagement dans la voie.

Une règle essentielle est de toujours vérifier l'équipement en place. Dans le doute, chaque grimpeur est tenu de prendre les mesures de prudence qui s'impose, cela en toute circonstance.

Remarque :

La majorité de la dalle est restée longtemps non équipée car le nettoyage est fastidieux et la dalle se sali vite. Alors oui la dalle est un peu chargée aujourd'hui mais on assiste également à une re-fréquentation du site et dès lors, à « l'auto-nettoyage » de celle-ci par le passage des grimpeurs. Allez découvrir les secondes longueurs (très belles) afin que celles-ci ne retournent pas sous la mousse.

L'enchaînement des deux longueurs est faisable (55m) mais athlétique par le poids de la corde et le tirage qu'il en résulte. Fractionner le retour au sol sans oublier votre nœud en bout de corde.

Remerciements :

- Patrice Dumoulin
- Pierre Villanyi
- Yves Dellicour
- Pierric Bottin
- Xavier Bonjean
- Etienne Legros
- Jean-Marc Piron



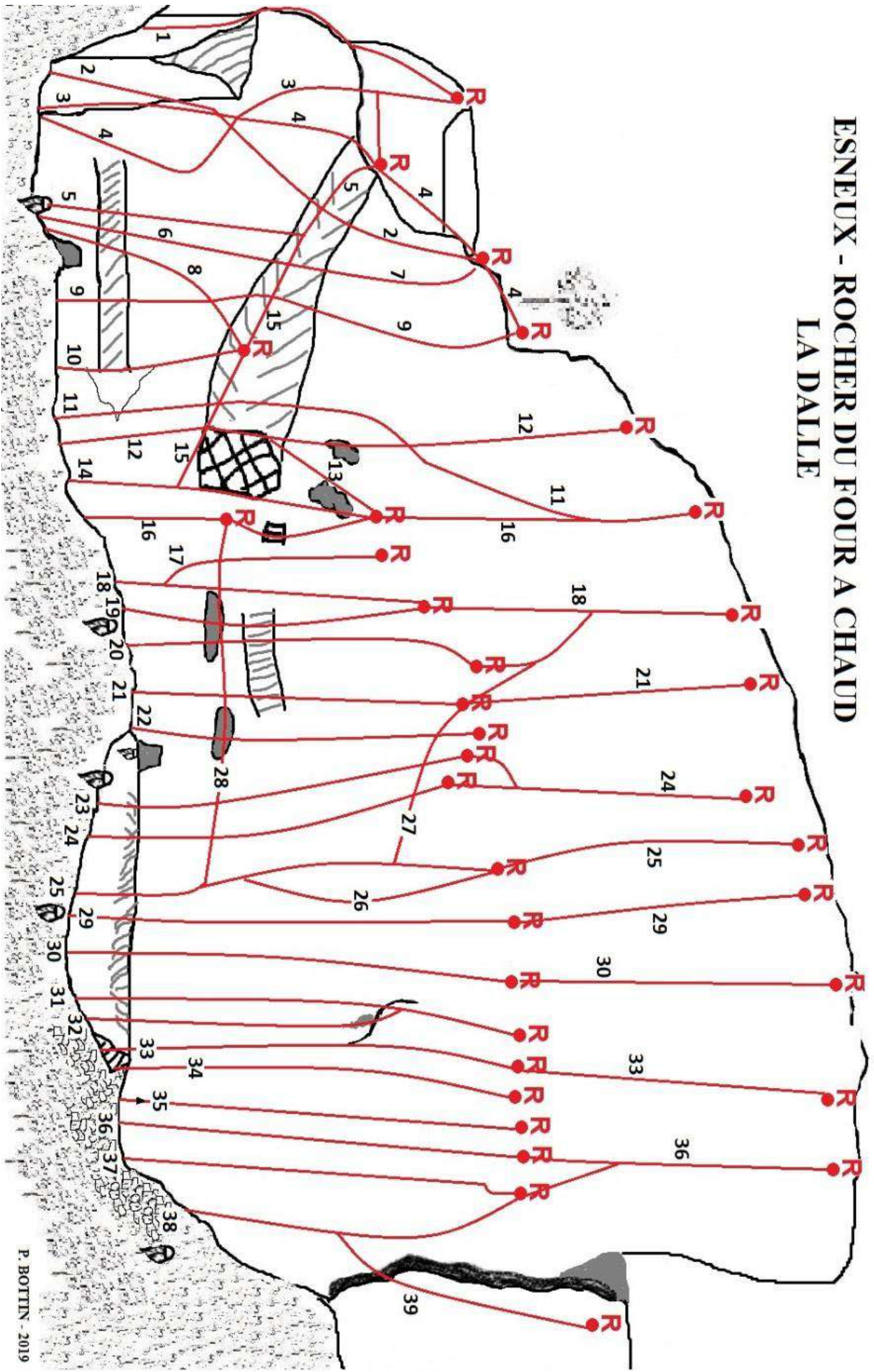
La grande dalle : de gauche à droite :

Dalle calcaire très verticale. Orientée sud, elle est haute de 60 mètres sur 55 mètres de long.

- 1) L'ENFER DU DECOR : 7B *G. Feller*
Gros surplomb très athlétique.
- 2) PETIT FANTASME : 6A+ *G. Feller*
Trajet complexe en deux parties. Peut se combiner facilement avec d'autres voies.
- 3) LE DECOR : 6A+ *P. Villanyi / J.M. Piron*
Passe par le premier surplomb de Petit fantasma puis va rejoindre le relais de « l'enfer du décor ». Cette voie a été ouverte pour permettre d'équiper des nouvelles lignes dans le gros surplomb de gauche.
- 4) LA THERESE : 5C+ *R. Vitoz / J.C.Vittoz*
Voie historique. Chutes dangereuses. L'ouvreur veut que cette voie reste telle quelle.
- 5) SI MAMAN SI : 5C *P. Villanyi / R. Lorenzi*
Va au relais de la Thérèse. Possibilité de poursuivre en une ligne directe avec la 2em partie de « Petit fantasma » 6A+
- 6) TOTOM BOBOY : 5C *D. Lewalle / I. Dorsimont / C. Jacquemin*
La voie des trois filles. Va au relais de la Thérèse.
- 7) BICEPS PLEIN LES MANCHES : 6C *P. Villanyi*
Départ Totom Boboy puis tout droit dans le surplomb.
- 8) C'EST VRAI CA : 6B *E. Demaret*
Courte longueur qui s'arrête sous le grand surplomb. C'est un départ possible pour faire « Biceps » ou « Abattoir ».
- 9) L'ABATTOIR : L1-5C / L2-7B *P. Villanyi. / G. Feller*
Va jusqu'au sapin visible du bas. Une voie majeure du site.
- 10) EMILE : 6A *P. Villanyi*
Va jusque sous le grand surplomb.
- 11) DESSOUS DES DENTELLES : L1-6A+ / L2-7A+ *G. Feller.*
S'arrête au relais sommital de « Las moscas » ou de « Voyage au bout de la nuit », Une voie majeure.
- 12) VOYAGE AU BOUT DE LA NUIT : 6C *P. Villanyi / O. Zintz*
Une longue voie magnifique.
- 13) LES COPAINS D'ALORS : 6A+ *P. Villanyi / J.M. Piron / D. Lewalle*
Va au premier relais de las Moscas. Passe à gauche du gros bloc dans le surplomb.
- 14) SABINE : 6B *P. Villanyi / X. Bonjean*
Passe à droite du gros bloc dans le surplomb ensuite vers la droite dans la dalle. Va au 1er relais de « Las Moscas ».
- 15) BALADE DE GAUCHE : 5C *P. Villanyi*
Magnifique itinéraire en traversée qui va jusqu'au relais de « L'enfer du décor ». Descente plein vide.
- 16) LAS MOSCAS : 6B+ *J.M. Piron / P. Schimt*
Une voie exceptionnelle. Va au sommet de la dalle. Corde de 80m suffisante pour retour au sol. L2 nettoyée et rééquipée.

- 17) PHILIPPE : 6A+ *P. Villanyi / J.M. Piron / P. Schmit*
Ancienne variante de « las moscas » qui est devenu une longueur complètement indépendante.
- 18) FEMMES SANS TETES : L1-6A+ / L2-6B+ *J. Laoureux*
- 19) PARACETAMOULE : 6B *P. Bottin*
Va au relais de « Femmes sans tête »
- 20) PRAJAPARAMITA : 6B *P. Villanyi / J.M. Piron*
- 21) MICHELE MESSNER : 6C *P. Villanyi*
Voie oubliée pendant 40 ans puis rééquipée en 2017.
- 22) GAI SAVOIR : 6B+ *P. Villanyi / J.M. Piron*
- 23) DOCTEUR MUGWEGE : 6A+ *P. Villanyi*
- 24) L1 - STRUGGEL FOR SEIZURE : 6A+ -
L2 LA CROUPE EST PLEINE - 6C
E. Tries Équipement aéré en L1. L2 nettoyée et rééquipée.
- 25) LES 2 DEMOCRATES : L1-5C+ / L2-6A *D. Piron / E. Tries*
Une grande classique rééquipé en 2017/18 pour respecter l'esprit des deux ouvreurs. L2 nettoyée et rééquipée.
- 26) DESSINE MOI UN GRATTON : 6C *G. Feller*
- 27) DIAGONALE DU VIEUX : L1-5C+ / L2-5C+ *P. Villanyi*
Départ par « Deux démocrates » et finale par la fin de la L2 de « Femmes sans tête »
Relais « Prajnaparamita ». Un combiné de deux longueurs homogènes et la plus facile L2 de la dalle d'Esneux.
- 28) BALADE DE DROITE : 5C *P. Villanyi*
Départ « deux démocrates ». Traverser sous le mur vertical et aller au relais sous la section difficile de « las Moscas ».
- 29) PHENIX : L1-6A+ / L2-6B *D. Piron*
- 30) TREMPOLINE : L1-6A+ / L2-6C/7A *G. Feller, B Tonglet*
L2 nettoyée et rééquipée
- 31) PETITE PHRASE : 6A+ gauche de la 1er broche ; 6B à droite *J.M. Piron*
- 32) DOUCEUR D'UN SOIR : 6A+ *P. Villanyi / J.M. Piron*
- 33) TRAQUENARD : L1-5C / L2-6B+ *D. Piron*
- 34) DANSEZ SUR MOI : 5C+ *P. Villanyi / J.M. Piron*
- 35) FANTASIE : 5C *P. Villanyi / J.M. Piron*
- 36) LA DIRECTE : L1-5C / L2-6B+ *GAASS*
L2 nettoyée.
- 37) FRAMBOISE FRIVOLE : 5C+ *P. Villanyi*
L2 de « la Directe ».
- 38) LA DISCRETE : 6A *P. Villanyi*
L2 de « la Directe ».
- 39) SPIGOLO ALLEGRO : 6B+ *E. Legros / P. Villanyi*

ESNEUX - ROCHER DU FOUR A CHAUD LA DALLE



La face ouest (grotte) : De gauche à droite :

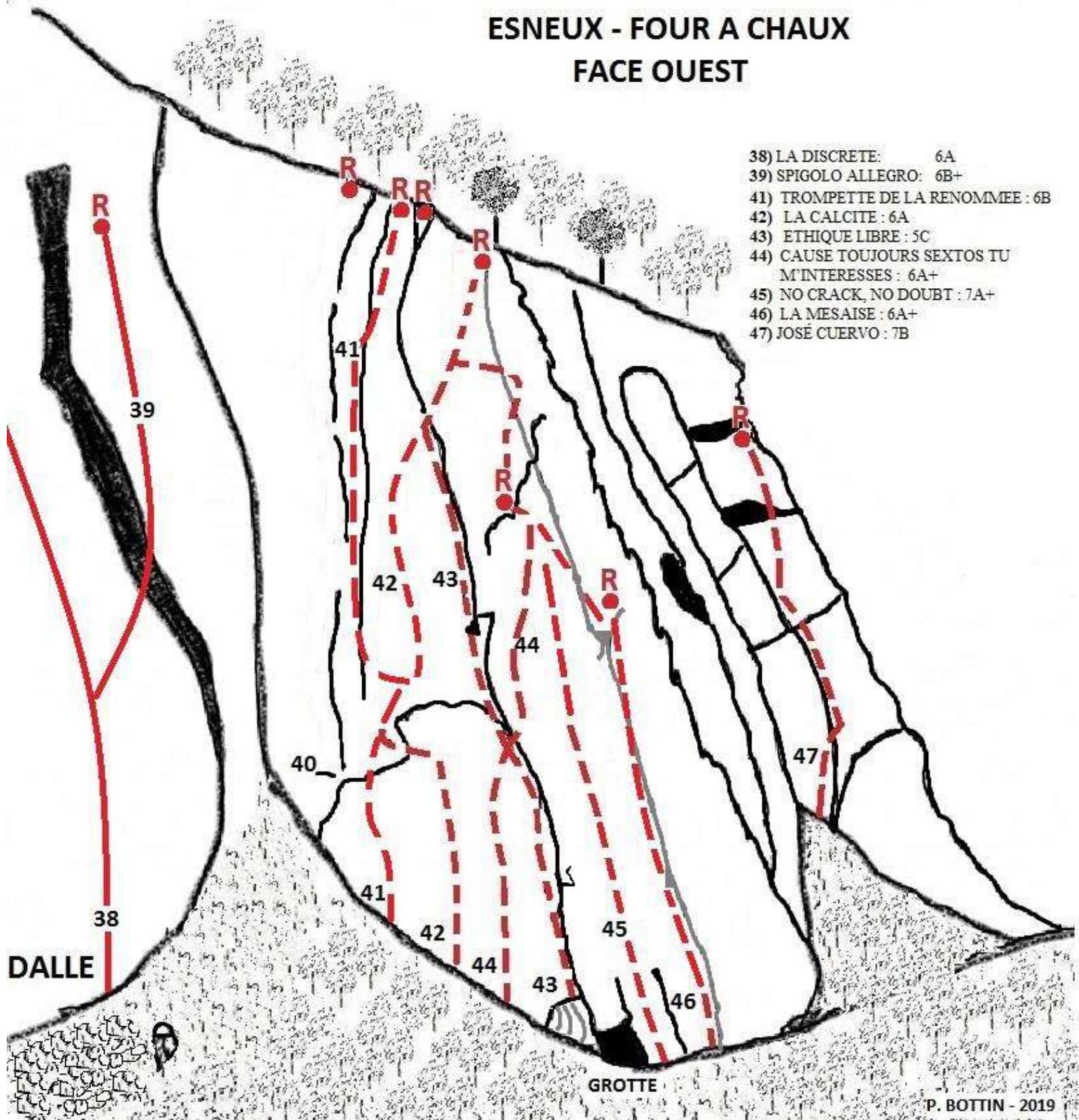
Cette face calcaire aux reflets ocres est haute de +/- 30mètres verticale à déversée.

- 40) LOS BORRACHOS : Voie citée pour mémoire, n'est plus équipée 6A *E. Tries*
- 41) TROMPETTE DE LA RENOMMEE : 6B *X. Bonjean / J.M. Piron / P. Villanyi*
- 42) LA CALCITE : 6A *G. Clément / J-C Vittoz*
Chutes potentiellement dangereuses. L'ouvreur veut que cette voie reste telle quelle.
- 43) ETHIQUE LIBRE : 5C *J-L Putz et J-C Vittoz*
Attention chute probable au sol dans la première section. La suite est bien équipée.
L'ouvreur veut que cette voie reste telle quelle.
- 44) CAUSE TOUJOURS SEXTOS TU M'INTERESSES : 6A+ *J-L Putz / J-C Vittoz*
Variante de « Ethique libre ».
- 45) NO CRACK, NO DOUBT : 7A+ *E. Legros* Envolée verticale sur micros prises. Entre les deux fissures.
- 46) LA MESAISE : 6A+ *R. Vittoz / J-C Vittoz*
Longueur continue et classique mais prévoir un Friend après la première broche (camelot 3 ou 4) car chute au sol probable avant la deuxième broche. La suite est bien équipée. L'ouvreur veut que cette voie reste telle quelle.
- 47) JOSÉ CUERVO: dangereuse, citée pour mémoire 7A+/7B *Th. Sougné*



ESNEUX - FOUR A CHAUX FACE OUEST

- 38) LA DISCRETE: 6A
- 39) SPIGOLO ALLEGRO: 6B+
- 41) TROMPETTE DE LA RENOMMEE : 6B
- 42) LA CALCITE : 6A
- 43) ETHIQUE LIBRE : 5C
- 44) CAUSE TOUJOURS SEXTOS TU
M'INTERESSES : 6A+
- 45) NO CRACK, NO DOUBT : 7A+
- 46) LA MESAISE : 6A+
- 47) JOSÉ CUERVO : 7B



Rocher de Ham

Situation et accès :

Belgique, Région Wallonne, Province de Liège, Esneux, Ham

IGN 49/ 1-2, 50°32'36.3"N 5°33'03.6"E

Du pont d'Esneux rive droite, suivre la rue de l'athénée jusqu'à hauteur des rochers d'Esneux (four à chaux) et de la station d'épuration. Poursuivre sur 800 mètres jusqu'à un bon emplacement de stationnement. La tranche en partie masquée par la végétation est située à l'aurée du bois.

Description :

C'est une barre rocheuse verticale à légèrement déversée, elle monte dans le bois sur une distance de 60 mètres et a une hauteur de 16 mètres en son point le plus haut. La partie aval de l'arête présente une roche assez compacte, tandis que les trois-quarts amont offrent un superbe calcaire très travaillé et criblé de trous.

Orientée au Nord et en sous-bois. De ce fait, il est préférable de l'aborder par temps bien sec, l'endroit est très calme et idéal lors de forte chaleur.

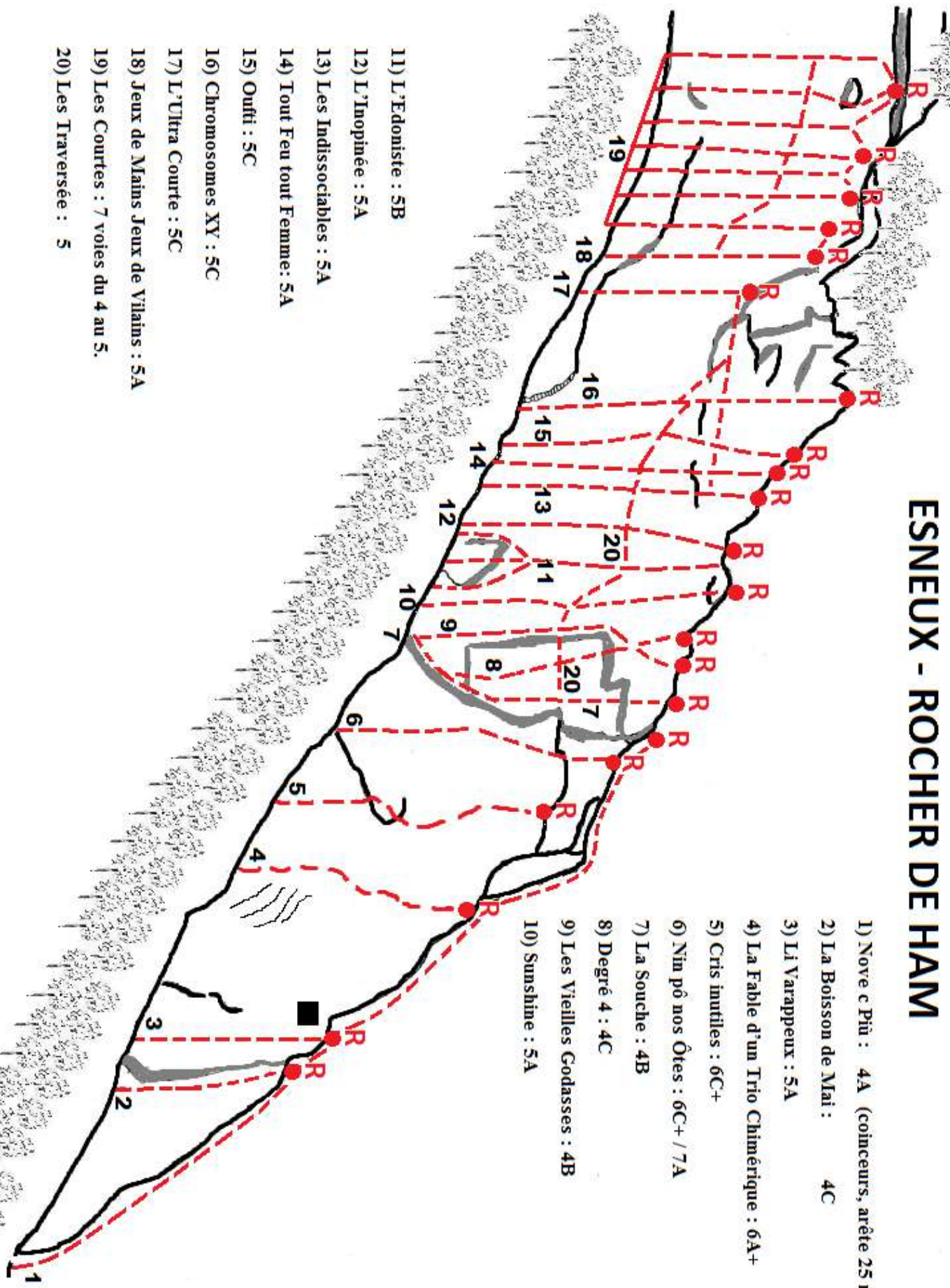
Massif non entretenu et équipement pas toujours optimal, risque de chutes au sol au niveau du deuxième clou.



Les voies :

- 1) Nove c Più : 4A (l'arête, 25 mètres, coinçeurs) *J-C Vittoz - 2006*
- 2) La Boisson de Mai : 4C *J-C Vittoz - 2006*
Variante de Nove c Più, trois mètres à gauche du départ initial, passer un mini dièdre pour se rétablir sur l'arête.
- 3) Li Varappeux : 5A *J-C Vittoz - 2006*
Gravir une dalle fracturée sans utiliser l'arête, sortir juste à droite du panneau UBS.
- 4) La Fable d'un Trio Chimérique : 6A+ *J-C Vittoz - 2006*
A droite de Cris Inutiles, s'élever en tirant légèrement à droite.
- 5) Cris inutiles : 6C+ *J-C Vittoz - 1998*
- 6) Nin pô nos Ôtes : 6C+ / 7A *J-C Vittoz - 1998*
- 7) La Souche : 4B *J-L Putz / J-C Vittoz - 1996*
Un dièdre en forme d'arc, puis un ressaut vertical.
- 8) Degré 4 : 4C *J-L Putz / J-C Vittoz - 1996*
- 9) Les Vieilles Godasses : 4B *J-L Putz / J-C Vittoz - 1993*
- 10) Sunshine : 5A *M. Dethier / J-C Vittoz - 1993*
- 11) L'Edoniste : 5B *J-C Vittoz - 1995*
- 12) L'Inopinée : 5A *J-L Putz / J-C Vittoz - 1997*
- 13) Les Indissociables : 5A *J-L Putz / J-C Vittoz - 1994*
- 14) Tout Feu tout Femme: 5A *J-L Putz / J-C Vittoz - 1997*
- 15) Oufiti : 5C *J-L Putz / J-C Vittoz*
- 16) Chromosomes XY : 6A *J-L Putz / J-C Vittoz - 1997*
- 17) L'Ultra Courte : 5C *J-L Putz / J-C Vittoz - 1997*
Elle rejoint le relais des traversées.
- 18) Jeux de Mains Jeux de Vilains : 5A *J-L Putz, J-C Vittoz - 1998*
- 19) Les Courtes : *J-L Putz, J-C Vittoz - 1998*
7 petites voies la difficulté variant du 4 au 5.
- 20) Les Traversées : 5 *J-L Putz / J-C Vittoz - 1997*

ESNEUX - ROCHER DE HAM



- 11) L'Edoniste : 5B
- 12) L'Inopinée : 5A
- 13) Les Indissociables : 5A
- 14) Tout Feu tout Femme: 5A
- 15) Oufiti : 5C
- 16) Chromosomes XY : 5C
- 17) L'Ultra Courte : 5C
- 18) Jeux de Mains Jeux de Vilains : 5A
- 19) Les Courtes : 7 voies du 4 au 5.
- 20) Les Traversée : 5

- 1) Nove c Più : 4A (coinceurs, arête 25 mètres)
- 2) La Boisson de Mai : 4C
- 3) Li Varappeux : 5A
- 4) La Fable d'un Trio Chimérique : 6A+
- 5) Cris inutiles : 6C+
- 6) Nim pô nos Ôtes : 6C+ / 7A
- 7) La Souche : 4B
- 8) Degré 4 : 4C
- 9) Les Vieilles Godasses : 4B
- 10) Sunshine : 5A